

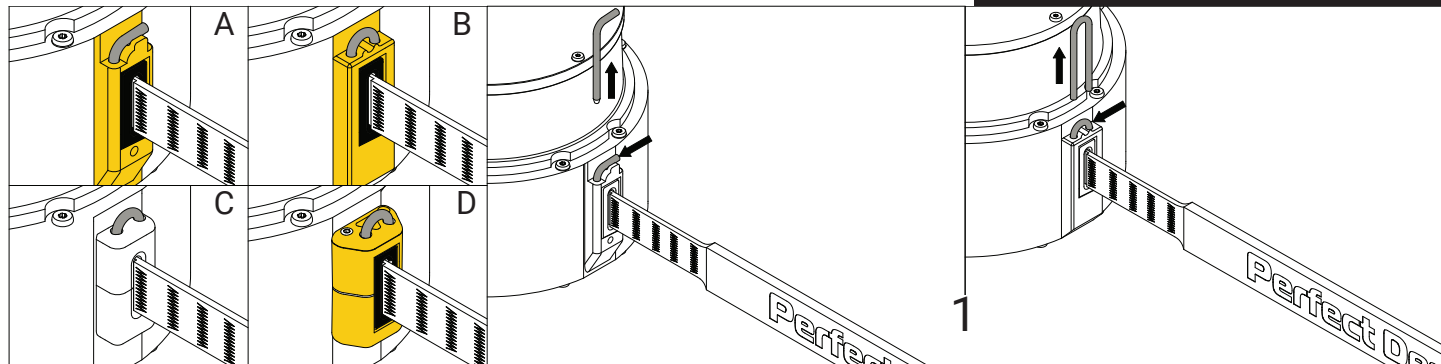
# 220型保护扁带更换套件使用说明书

套件内含物品

- 更换扁带
- 外壳连接器 (2)
- 紧定螺丝

所需工具

- 2.5 mm 内六角扳手
- 3 mm 内六角扳手
- 3.5 mm 内六角扳手

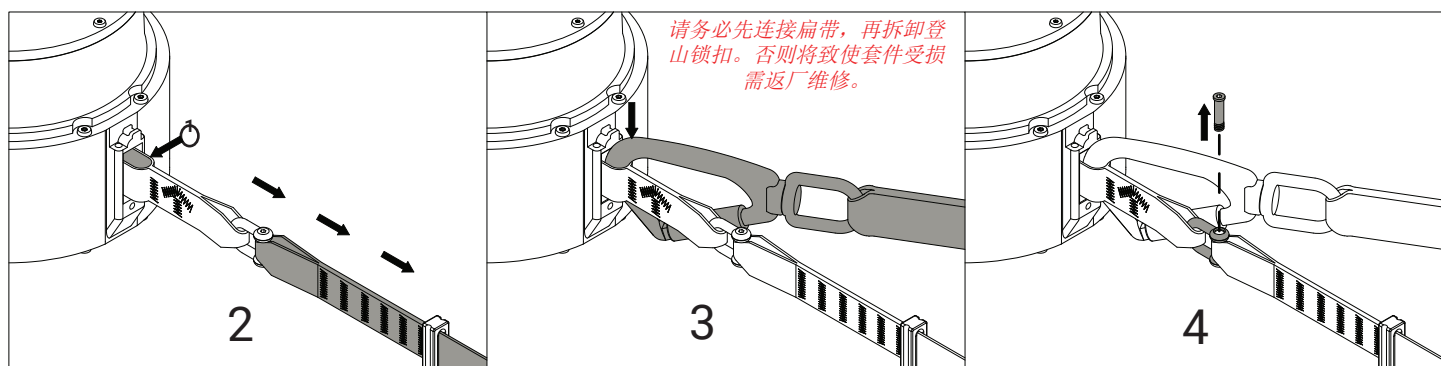


请确定您所使用的保护扁带的型号类型。A型和B型保护扁带更换请参见本页说明。C型和D型保护扁带更换请参见第二页说明。

A型保护扁带配有“L”型卸扣。上拉拆下卸扣。将卸扣放置在一边备用。

B型保护扁带配有“U”型卸扣。向上拉出卸扣完成拆卸。将卸扣放置在一边备用。

-或者-

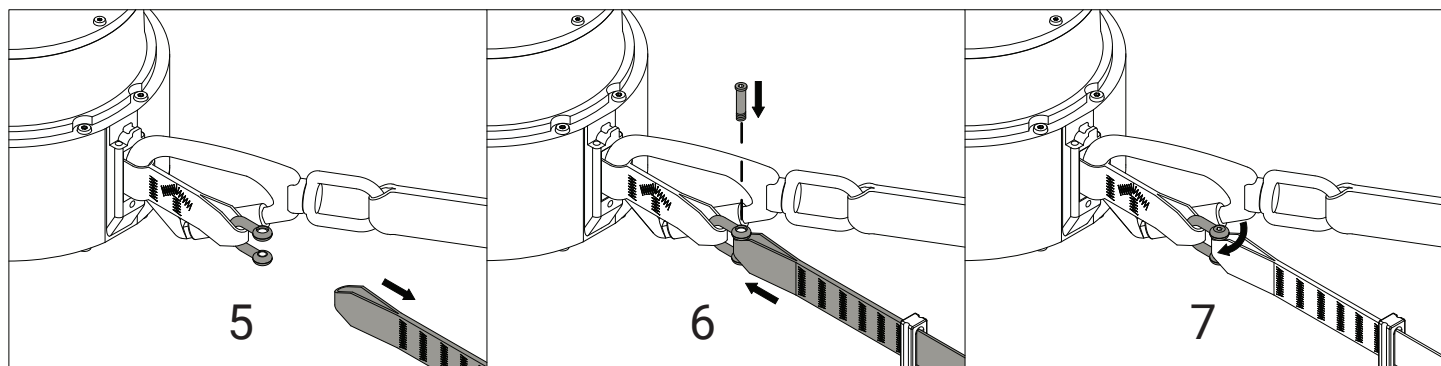


请务必先连接扁带，再拆卸登山锁扣。否则将致使套件受损需返厂维修。

拉出扁带直至露出卸扣和内头端。内头端①刺绣箭头后面设有一个开口。

连接登山锁扣，使其穿过旧扁带的内头端开口。这将有助于避免扁带在接下来的步骤中缩回。

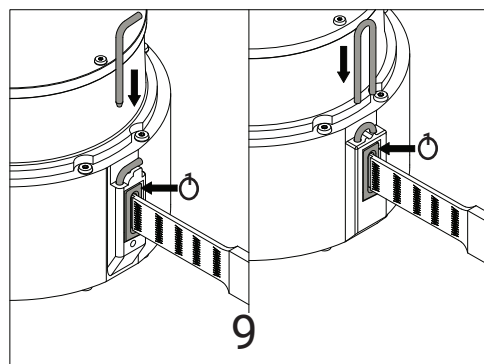
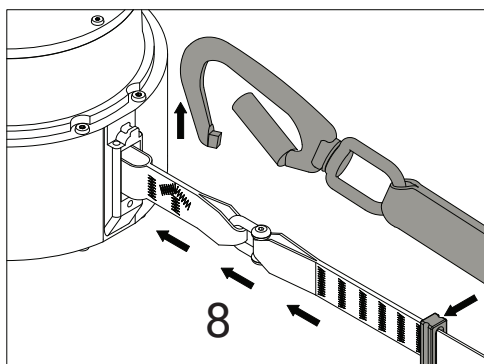
使用内六角扳手拆下卸扣螺丝。可选用3 mm或3.5 mm的内六角扳手。将螺丝放置在一边备用。



拆下旧扁带。

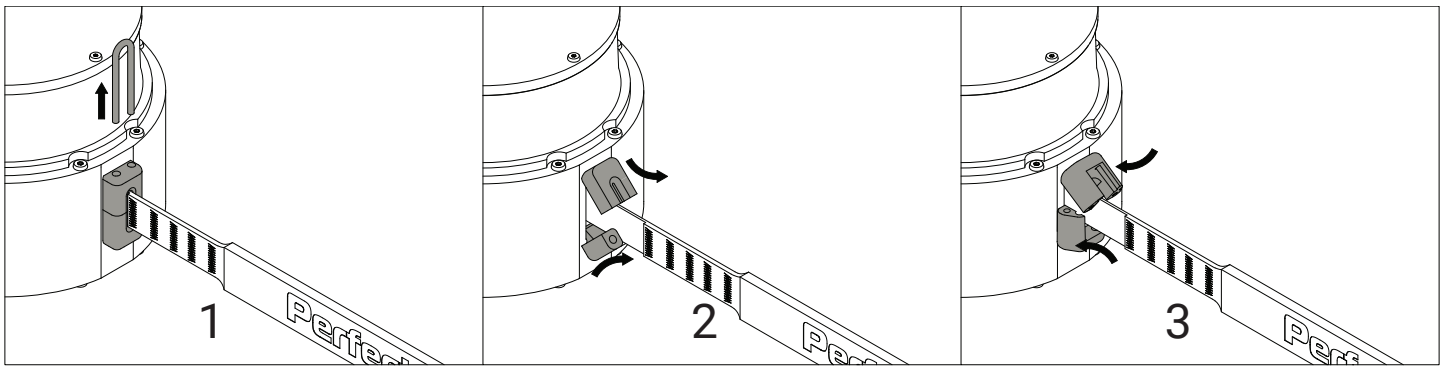
将新扁带安装到卸扣中，重新安装卸扣螺丝。

将卸扣螺丝拧紧至2.0-2.5 Nm。切勿过度拧紧。



轻轻拉出新扁带，释放登山锁扣上的压力。拉紧扁带，从头端取下登山锁扣。慢慢将扁带缩回系索栓中。切勿扭曲扁带。扭曲的扁带会引发回缩问题，使扁带受损。

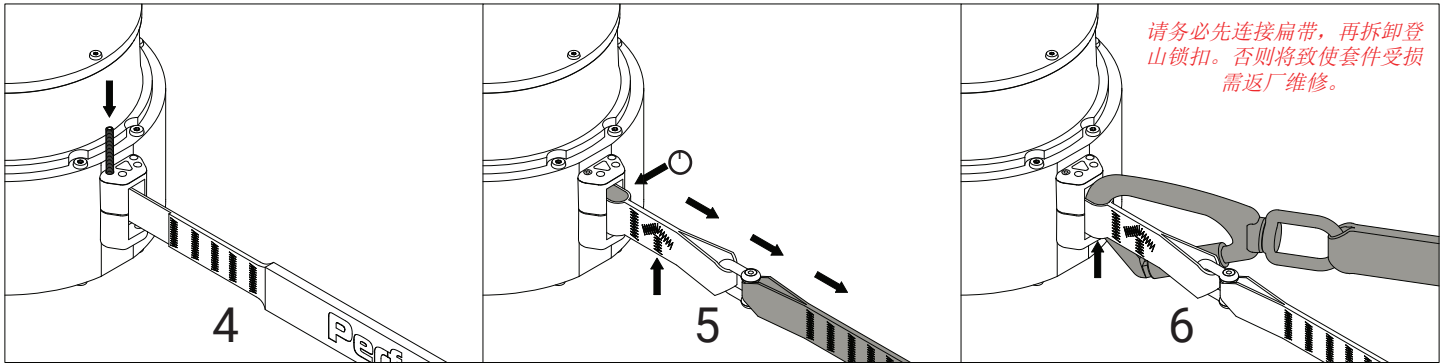
请确认插口①已完全固定在外壳内。重新安装卸扣以锁定插口。尽可能深得插入卸扣。进行几次将下降距离控制在1-1.5米之内的短距离攀登，以测试系索栓并收紧扁带。



向上拉出卸扣完成拆卸。将卸扣放置在一边备用。若您的设备为 D 型，请直接跳至第 5 步。

外旋插口并拆卸。

将套件中的两个黄色连接器旋转到位，完成安装。

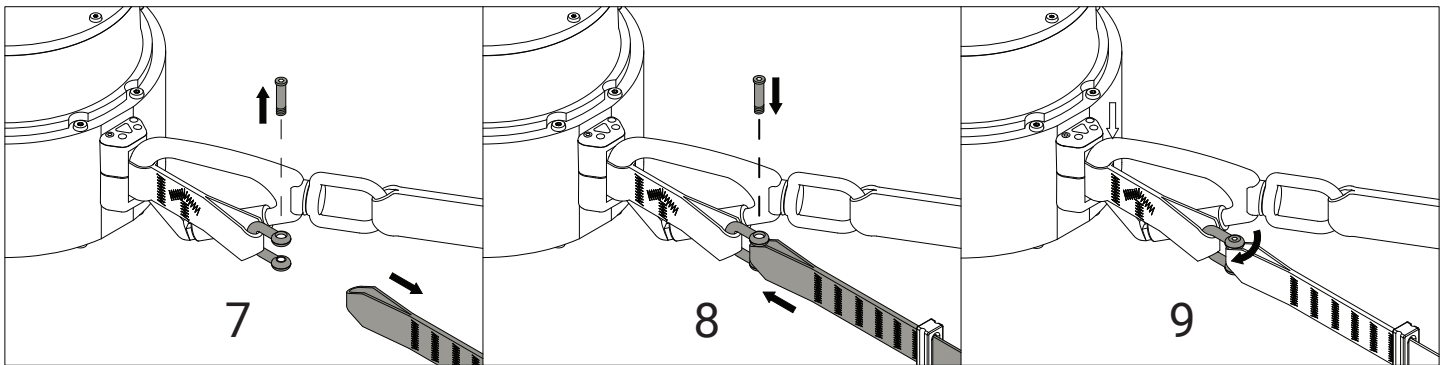


分别在离系索柱外壳最近的两个孔洞中安装紧固螺丝。使用 2.5 mm 内六角扳手旋紧紧固螺丝，直至其与黄色连接器的表面齐平。

拉出扁带直至露出卸扣和内头端。内头端 ① 刺绣箭头后面设有一个开口。

请务必先连接扁带，再拆卸登山锁扣。否则将致使套件受损需返厂维修。

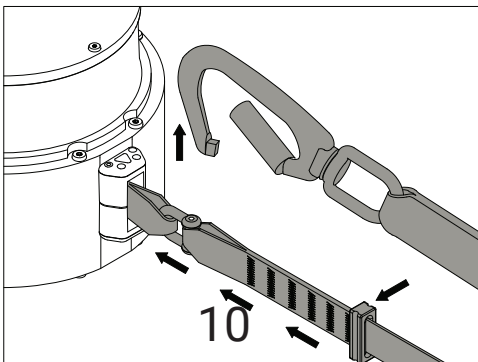
连接登山锁扣，使其穿过旧扁带的内头端开口。这将有助于避免扁带在接下来的步骤中缩回。



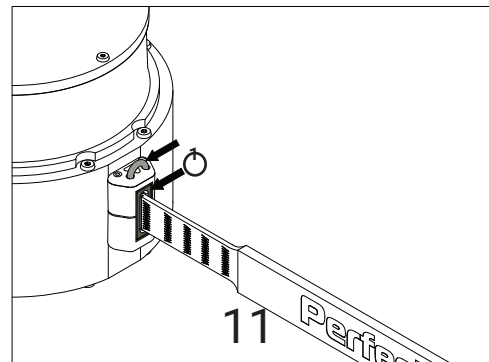
使用内六角扳手拆下卸扣螺丝。可选用 3 mm 或 3.5 mm 的内六角扳手。将螺丝放置在一边备用。

将新扁带安装到卸扣中，重新安装卸扣螺丝。

将卸扣螺丝拧紧至 2.0-2.5 Nm。切勿过度拧紧。



轻轻拉出新扁带，释放登山锁扣上的压力。拉紧扁带，从头端取下登山锁扣。慢慢将扁带缩回系索柱中。切勿扭曲扁带。扭曲的扁带会引发回缩问题，使扁带受损。



请确认插口 ① 已完全固定在连接器内。重新安装卸扣以锁定插口。尽可能深得插入卸扣。进行几次将下降距离控制在 1-1.5 米之内的短距离攀登，以测试系索柱并收紧扁带。



了解详细信息，请联系我们：

C3 Manufacturing LLC • 3809 Norwood Drive • Unit #4 • Littleton, CO 80125 • USA  
 电话：+1 303-953-0874 • 传真：+1 303-862-8442 • Info@PerfectDescent.com • www.PerfectDescent.com  
 Perfect Descent Climbing Systems™ 是 C3 Manufacturing LLC 的分公司。

P/N 100041 REV 03/2019