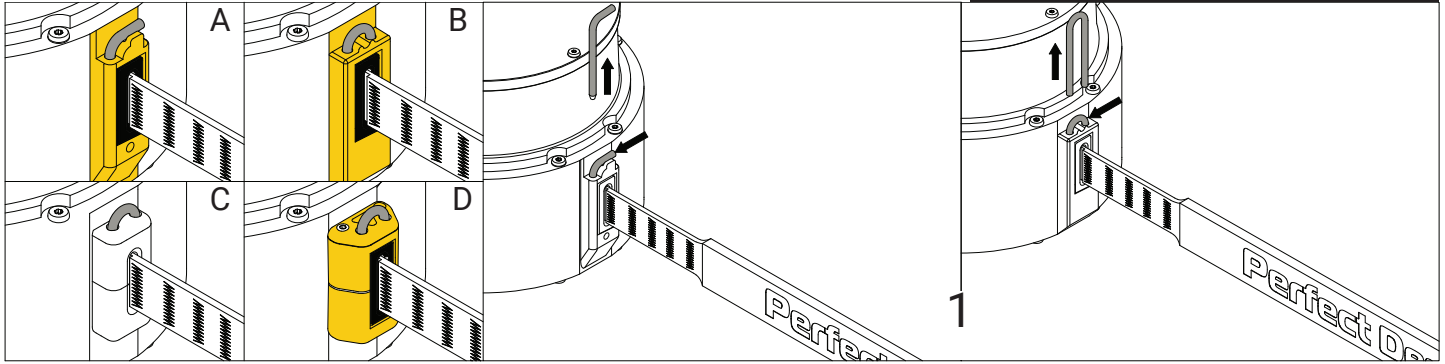


Anleitung Ersatzgurt-Kit Modell 220

IM KIT ENTHALTEN • Ersatz-Gurtband
• Gehäuseadapter, je 2
• Stellschraube

BENÖTIGTES WERKZEUG • 2,5 mm Inbusschlüssel
• 3 mm Inbusschlüssel
• 3,5 mm Inbusschlüssel

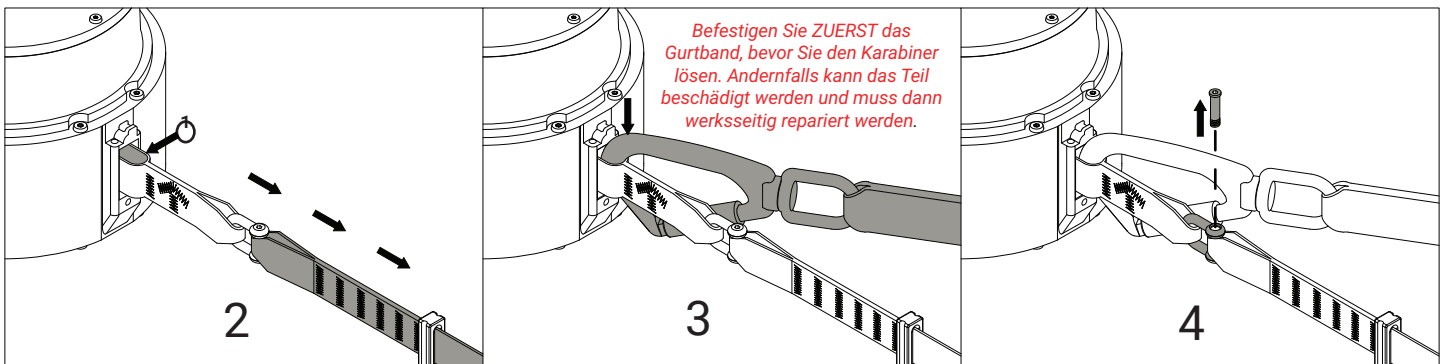


Stellen Sie fest, welches Modell Sie besitzen. Für Typ A und B befolgen Sie die Anweisungen auf dieser Seite. Informationen für Typ C und D finden Sie auf Seite 2.

Typ A hat einen „L“-förmigen Splint. Ziehen Sie den Splint nach oben heraus. Legen Sie den Splint beiseite.

-ODER-

Typ B hat einen „U“-förmigen Splint. Ziehen Sie den Splint nach oben und schieben ihn heraus. Legen Sie den Splint beiseite.

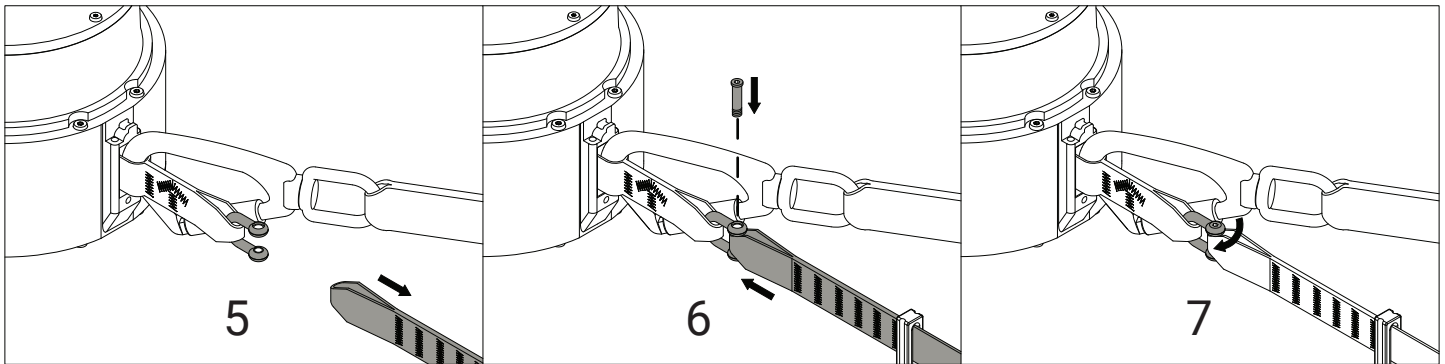


Befestigen Sie ZUERST das Gurtband, bevor Sie den Karabiner lösen. Andernfalls kann das Teil beschädigt werden und muss dann werksseitig repariert werden.

Ziehen Sie das Gurtband bis an den Schäkel und den internen Vorlauf heraus. Hinter dem Pfeil, der auf dem Vorlauf aufgesteckt ist, befindet sich eine Öffnung ①.

Haken Sie den Karabiner des alten Gurtbands durch die Öffnung des Vorlaufs ein. Dadurch wird verhindert, dass sich das Gurtband während der nachfolgenden Schritte einzieht.

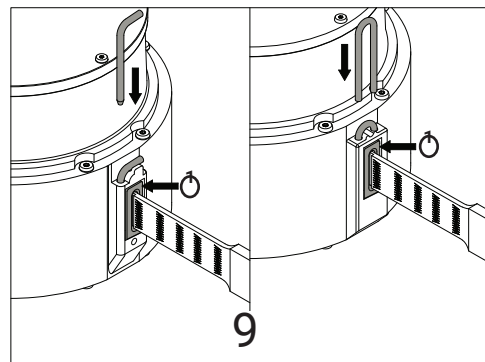
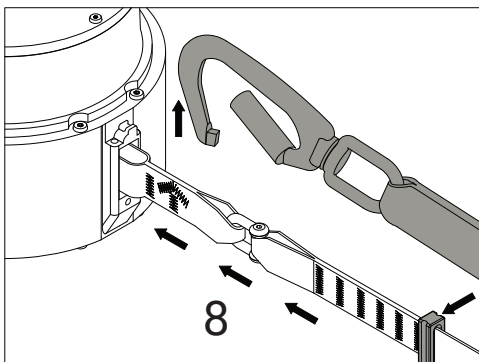
Drehen Sie die Schäkelschraube mit einem Inbusschlüssel heraus. Hierzu können Sie beliebig einen 3 mm oder 3,5 mm Inbusschlüssel verwenden. Legen Sie die Schraube beiseite.



Entfernen Sie das alte Gurtband.

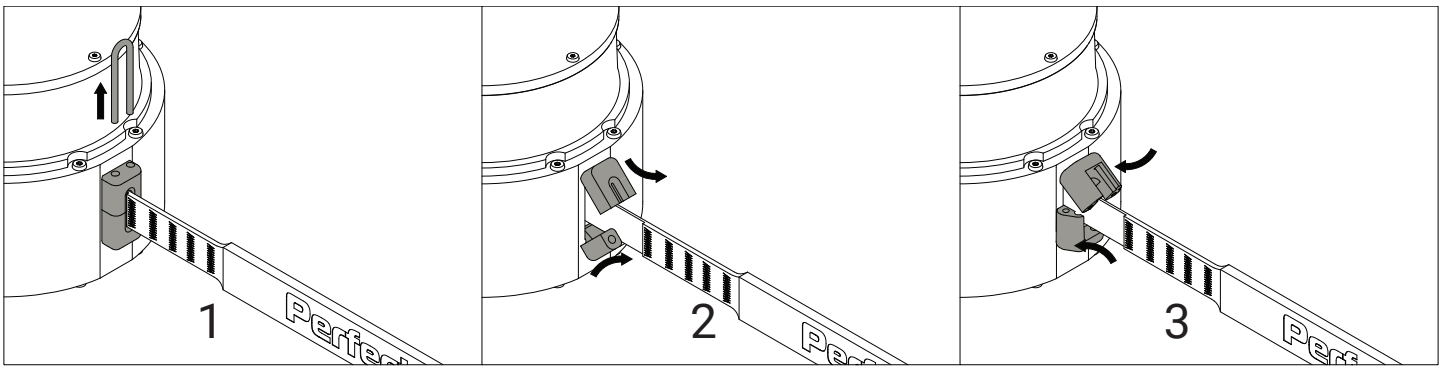
Befestigen Sie das neue Gurtband am Schäkel und drehen Sie die Schraube wieder in das Schäkelauge.

Ziehen Sie die Schäkelschraube mit 2,0 - 2,5 Nm an. NICHT überdrehen.



Ziehen Sie leicht am neuen Gurtband, um den Druck auf den Karabiner zu entlasten. Halten Sie das Gurtband fest und entfernen Sie den Karabiner vom Vorlauf. Lassen Sie das Gurtband langsam in das Sicherungsgerät einrollen. Achten Sie dabei darauf, dass sich das Gurtband nicht verdreht. Ein verdrehtes Gurtband kann zu Problemen beim Aufrollen führen und das Gurtband beschädigen.

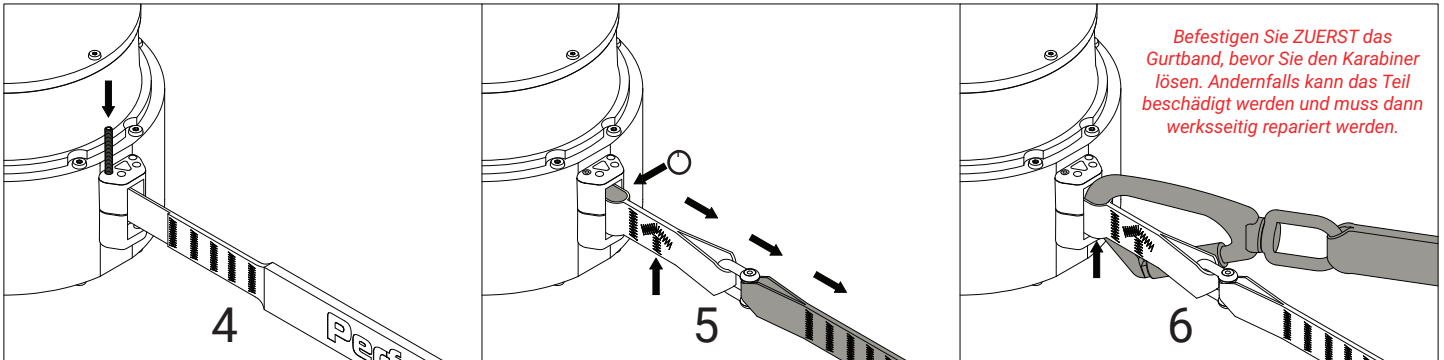
Stellen Sie sicher, dass der Stutzen ① wieder fest im Gehäuse sitzt. Stecken Sie den Splint so weit wie möglich wieder ein, um den Stutzen zu befestigen. Prüfen Sie das Sicherungsgerät und spannen Sie das Gurtband, indem Sie mehrere kurze kontrollierte Abseilvorgänge von 1-1,5 m durchführen.



1 Ziehen Sie den Splint nach oben und schieben ihn heraus. Legen Sie den Splint beiseite. Wenn es sich bei Ihrem Gerät um Typ D handelt, gehen Sie direkt zu Schritt 5.

2 Drehen Sie die Stützen zum Entfernen nach außen.

3 Drehen Sie die zwei im Lieferumfang Ihres Kits enthaltenen gelben Adapter ein.

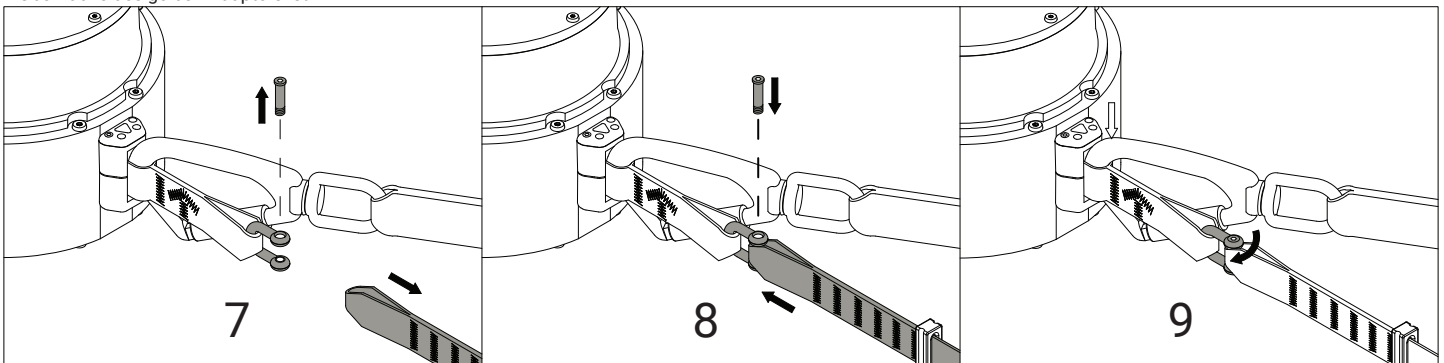


4 Montieren Sie die Stellschraube in eines der zwei Löcher, die dem Gehäuse des Sicherungsgeräts am nächsten sind. Ziehen Sie die Stellschraube mit einem 2,5 mm Inbusschlüssel fest, bis sie bündig mit der Oberfläche des gelben Adapters ist.

5 Ziehen Sie das Gurtband bis an den Schäkel und den internen Vorlauf heraus. Hinter dem Pfeil, der auf dem Vorlauf aufgesteckt ist, befindet sich eine Öffnung ①.

Befestigen Sie ZUERST das Gurtband, bevor Sie den Karabiner lösen. Andernfalls kann das Teil beschädigt werden und muss dann werksseitig repariert werden.

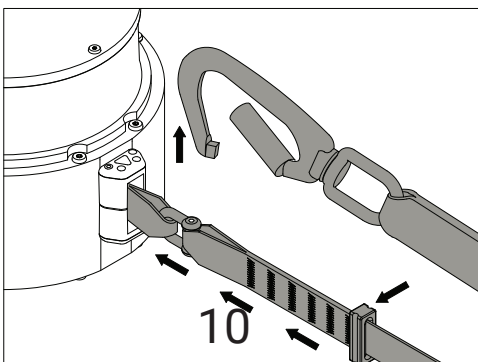
6 Haken Sie den Karabiner des alten Gurtbands durch die Öffnung des Vorlaufs ein. Dadurch wird verhindert, dass sich das Gurtband während der nachfolgenden Schritte einzieht.



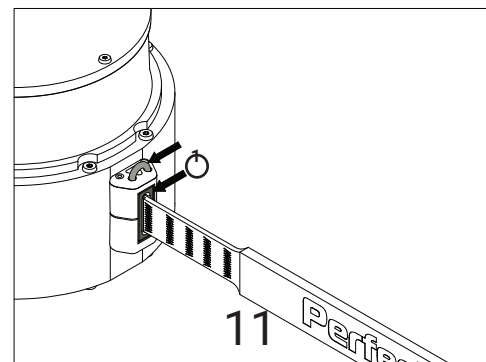
7 Drehen Sie die Schäfelschraube mit einem Inbusschlüssel heraus. Hierzu können Sie beliebig einen 3 mm oder 3,5 mm Inbusschlüssel verwenden. Legen Sie die Schraube beiseite.

8 Befestigen Sie das neue Gurtband am Schäkel und drehen Sie die Schraube wieder in das Schäkelauge.

9 Ziehen Sie die Schäfelschraube mit 2,0 - 2,5 Nm an. NICHT überdrehen.



10 Ziehen Sie leicht am neuen Gurtband, um den Druck auf den Karabiner zu entlasten. Halten Sie das Gurtband fest und entfernen Sie den Karabiner vom Vorlauf. Lassen Sie das Gurtband langsam in das Sicherungsgerät einrollen. Achten Sie dabei darauf, dass sich das Gurtband NICHT verdreht. Ein verdrehtes Gurtband kann zu Problemen beim Aufrollen führen und das Gurtband beschädigen.



11 Stellen Sie sicher, dass der Stützen ① fest in den Adaptern sitzt. Stecken Sie den Splint so weit wie möglich wieder ein, um den Stützen zu befestigen. Prüfen Sie das Sicherungsgerät und spannen Sie das Gurtband, indem Sie mehrere kurze kontrollierte Abseilvorgänge von 1-1,5 m durchführen.

Wenden Sie sich an uns für weitere Informationen:

C3 Manufacturing LLC • 3809 Norwood Drive • Unit #4 • Littleton, CO 80125 • USA
 Telefon: +1 303-953-0874 • Fax: +1 303-862-8442 • Info@PerfectDescent.com • www.PerfectDescent.com
 Perfect Descent Climbing Systems™ ist ein Geschäftsbereich von C3 Manufacturing LLC.

